

# LE TRAFIC SUR LE RRN NON CONCÉDÉ

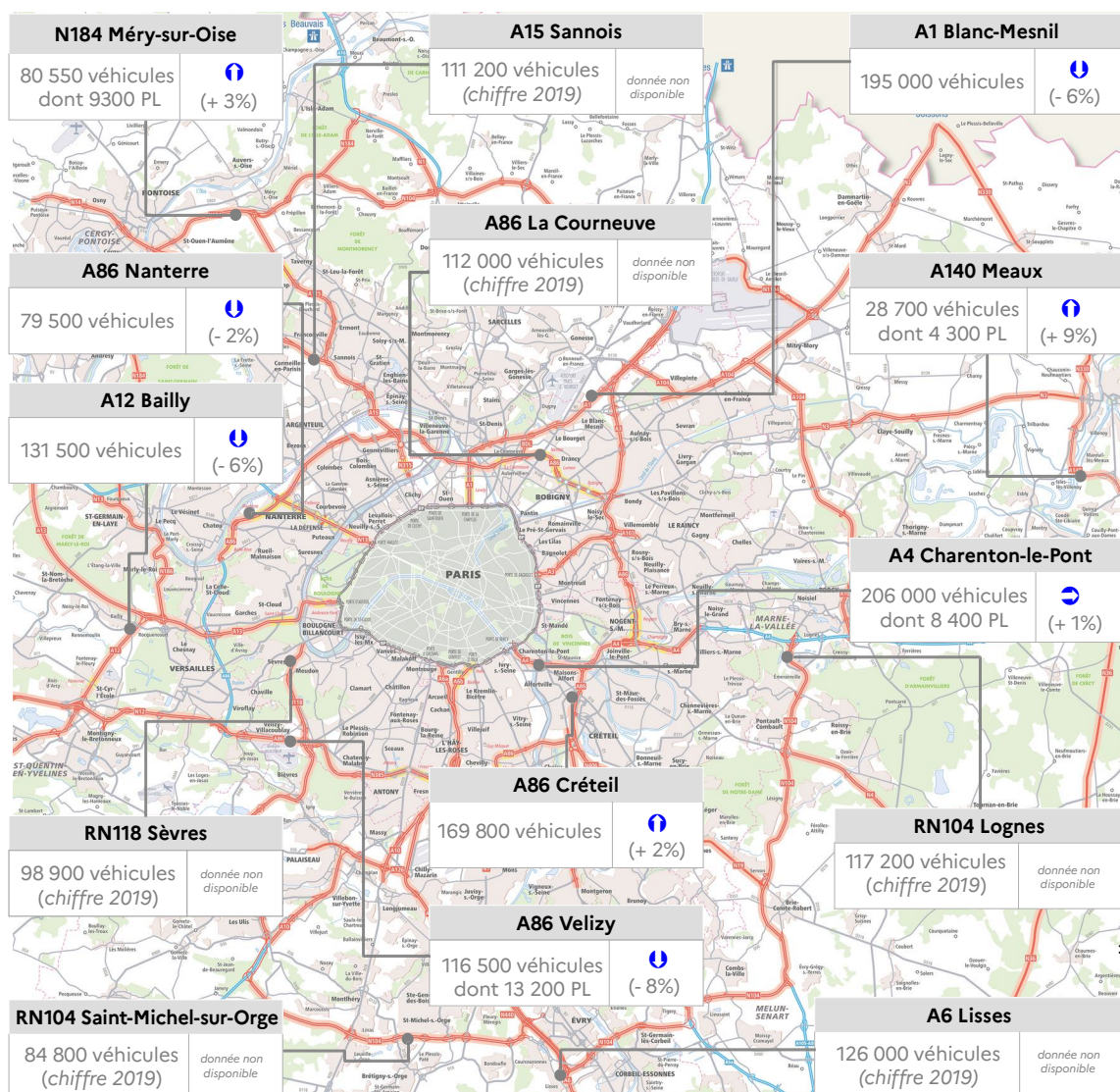
## Tableau de bord DiRIF mensuel

Septembre 2023

### DÉBITS MOYENS CONSTATÉS SUR UN JOUR OUVRÉ

Septembre 2023 comparé à septembre 2019\*

\* 2019 représente la dernière année civile pleine exempte de bouleversements consécutifs à la crise sanitaire Covid-19 (exemples : confinements, restrictions des déplacements, massification du recours au télétravail, etc.).



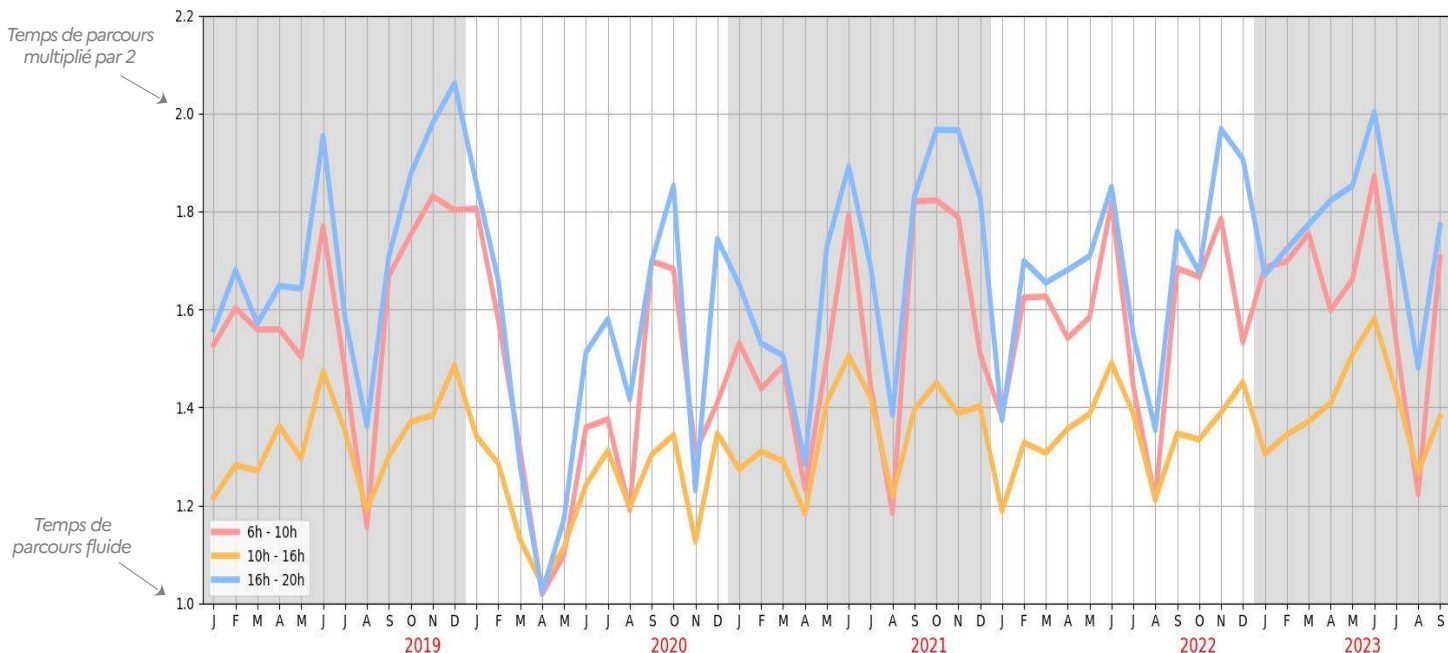
Les points de mesures considérés tiennent compte des 2 sens de circulation cumulés.  
La donnée poids lourd n'est pas disponible sur tous les points de comptage.

A la sortie de la pause estivale, septembre représente un mois de reprise soutenue des volumes de trafics. Les niveaux enregistrés ici sont en adéquation avec les références habituelles d'un mois de septembre, et sont au demeurant stables dans l'ensemble par rapport à septembre 2019.

## TEMPS DE PARCOURS LES JOURS OUVRÉS

Ce graphique renseigne sur les indices mensuels des temps de parcours en jours ouvré (hors WE & jours fériés), pour 3 périodes horaires, sur le réseau des voies structurantes d'agglomérations (ex : A86, A1, N118, N104, etc.) hors boulevard périphérique (BP).

Ne sont pas pris en compte les axes bidirectionnels du réseau routier national (RRN) (ex: N330, N36, N10, N37, N14, etc).

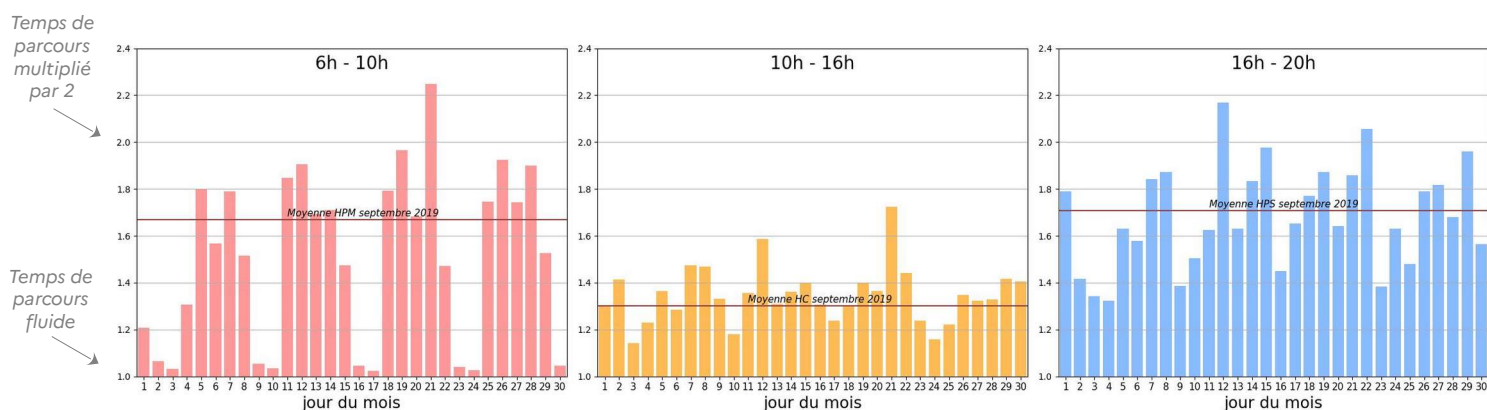


La conjoncture de la rentrée explique en grande partie le fait que les temps de parcours moyens progressent et retrouvent leur niveau.

L'allongement des temps de parcours est finalement proche de celui de l'année dernière à la même époque.

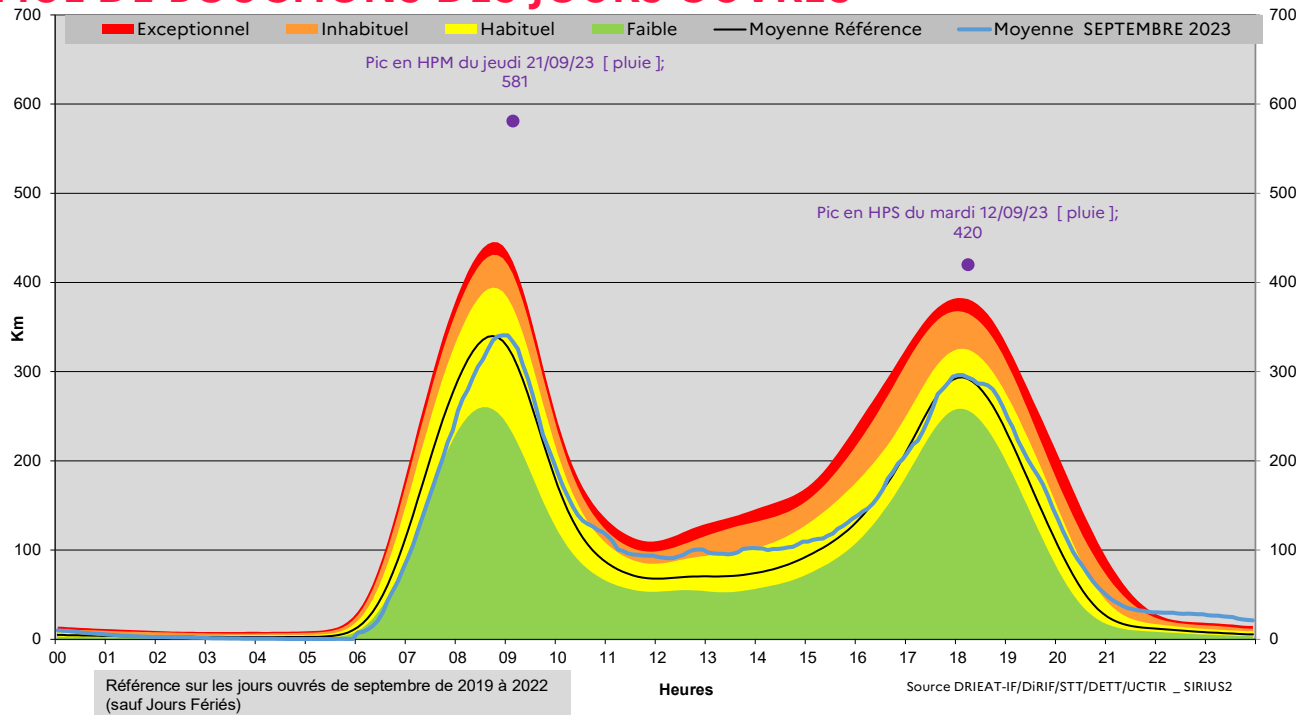
## TEMPS DE PARCOURS MOYEN SUR LE MOIS

Ce graphique présente les indices de temps de parcours pour 3 périodes horaires, chaque jour du mois de septembre 2023.



Il ressort un allongement des temps de parcours durant la première quinzaine proche de la moyenne de septembre 2019. C'est en deuxième partie du mois que la dégradation s'est produite, indifféremment en matinée ou soirée (ex : le 12/09 soir ; le 21/09 matin).

# CUMUL DE BOUCHONS DES JOURS OUVRÉS



Aux heures de pointes on observe le parallélisme du profil de la congestion mesurée en septembre 2023 avec la moyenne de référence, tandis que les heures creuses se situent légèrement au-dessus.

## RECORDS ENREGISTRÉS

### MATIN

### SOIR

#### CE MOIS-CI

**581 km**  
le 21/09/2023

**420 km**  
le 12/09/2023

#### POUR UN MOIS SEPTEMBRE

**603 km**  
le 14/09/2021  
pluie

**444 km**  
le 13/09/2017  
Pluie continue



#### SUR 12 MOIS

**660 km**  
le 09/05/2023  
(pluie continue+retours week-end du 8 mai)

**544 km**  
le 10/11/2022  
(départs week-end)

#### ABSOLUS

**660 km**  
le 09/05/2023

**737 km**  
Le 06/02/2018  
(épisode neigeux)

## RECORDS ENREGISTRÉS

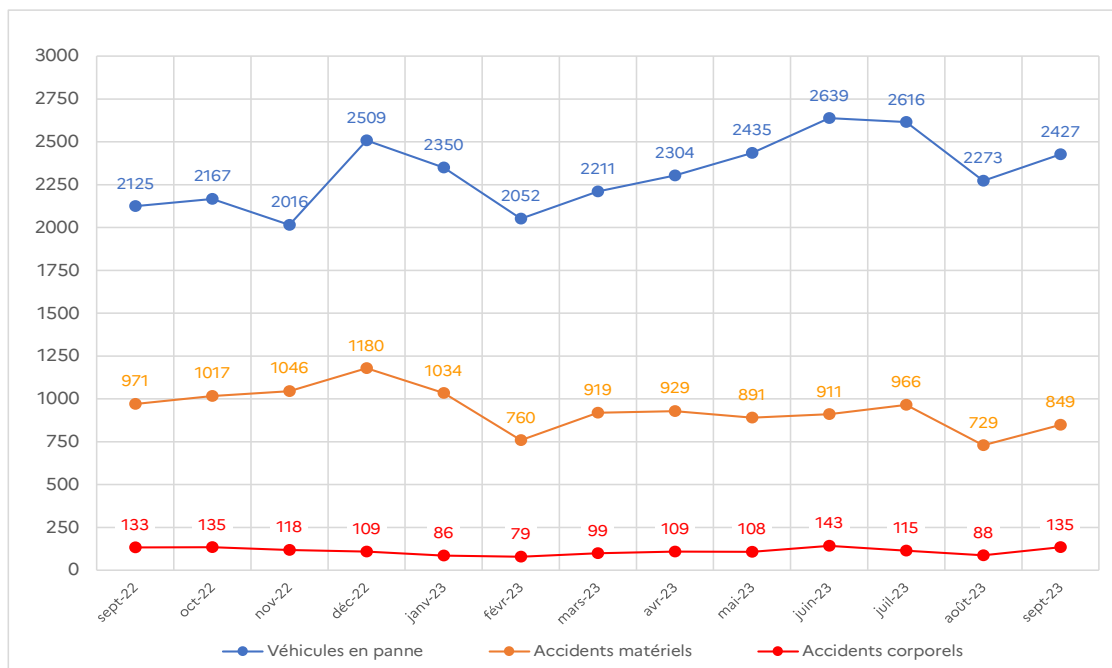
# FAITS MARQUANTS DE SEPTEMBRE 2023

Un premier événement exceptionnel s'est produit le 06/09 à 6h40 sur l'A1, au niveau du tunnel du Landy (93), consécutivement à des travaux d'entretien programmés. En raison de l'état critique affectant un équipement électrique, l'ouvrage en direction de la province a dû être fermé. La réouverture est intervenue vers 10h10.

Le second est intervenu le 11/09 à 18h48 sur l'A86 extérieur, dans le tunnel de Nogent (94), avec un incendie de véhicule qui a donné lieu à la fermeture du tunnel et l'évacuation d'une cinquantaine d'utilisateurs. Le feu ayant détruit des équipements de sécurité indispensables à la poursuite de l'exploitation, des travaux menés en urgence ont permis une réouverture partielle le lendemain vers 05 h, puis une réouverture totale dans l'après-midi.

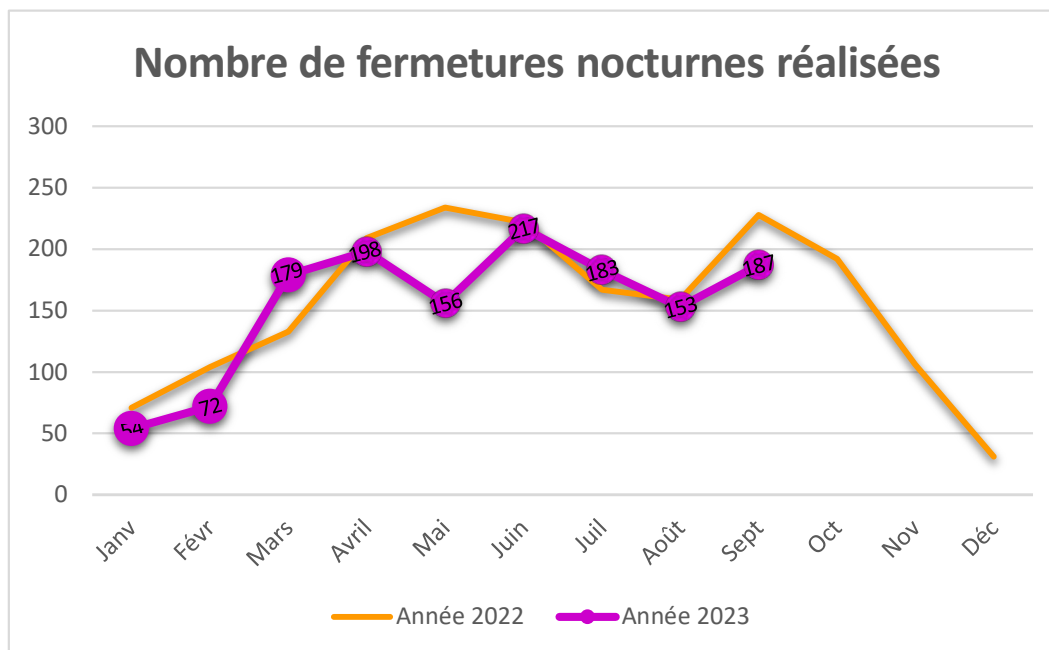
## ÉVÉNEMENTS SUR LE RÉSEAU

Les événements sont ceux signalés aux opérateurs de trafic qui surveillent la circulation 24h/24.



La trajectoire des événements comptabilisés progresse à nouveau, en corrélation avec la reprise du trafic.

## ACTIONS DIRIF – ENTRETIEN ET MAINTENANCE DU RÉSEAU



Un axe fermé dans les deux sens compte pour deux fermetures distinctes.

Un rebond est intervenu en septembre et s'explique principalement par la fin des restrictions diurnes. Cependant, le nombre de fermetures nocturnes est en baisse par rapport à l'année 2022.