

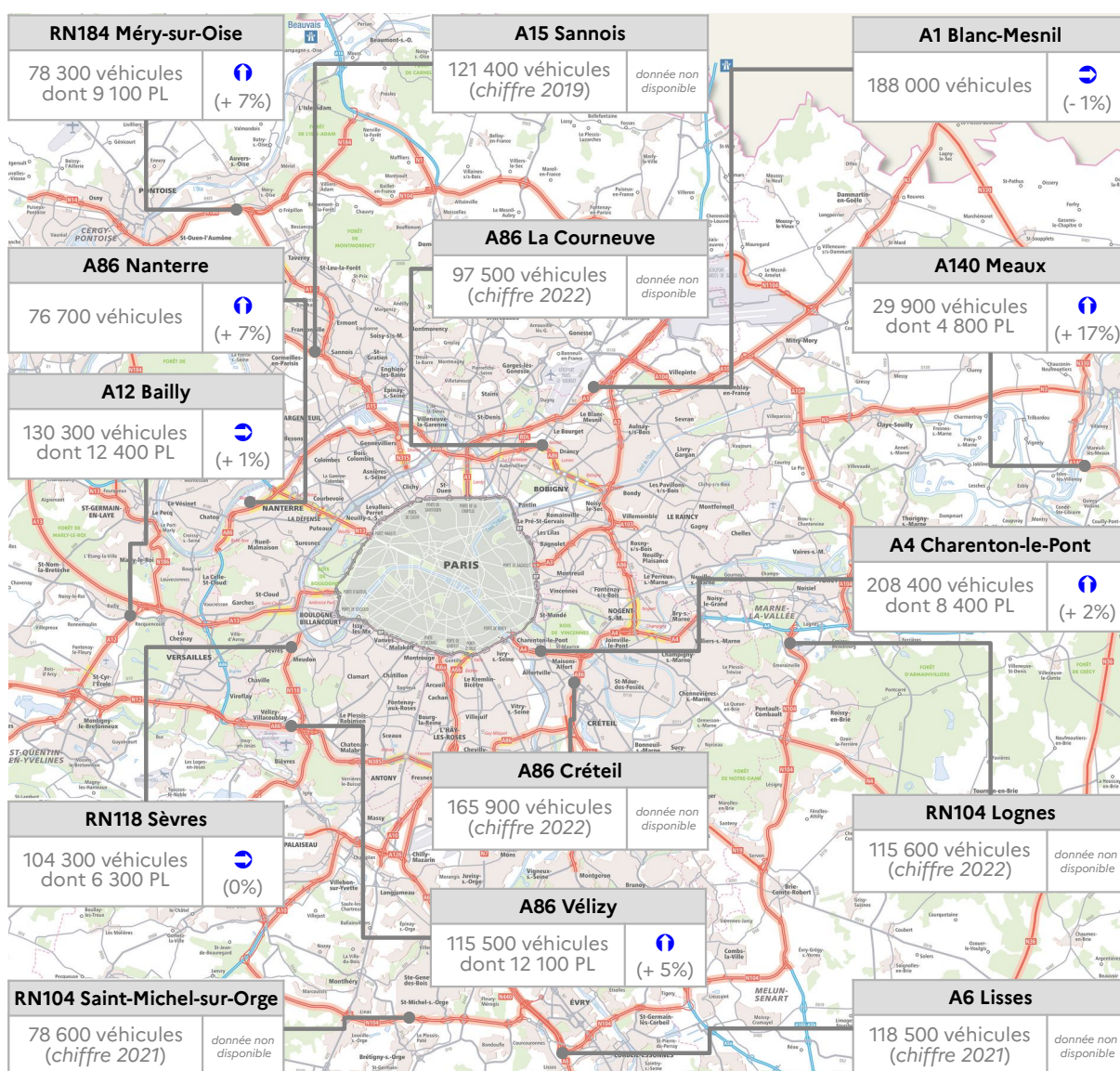
# LE TRAFIC SUR LE RRN NON CONCÉDÉ

## Tableau de bord DiRIF mensuel

Décembre 2023

### DÉBITS MOYENS CONSTATÉS SUR UN JOUR OUVRÉ

Décembre 2023 comparé à décembre 2022



Les points de mesures considérés tiennent compte des 2 sens de circulation cumulés.  
La donnée poids lourd n'est pas disponible sur tous les points de comptage.

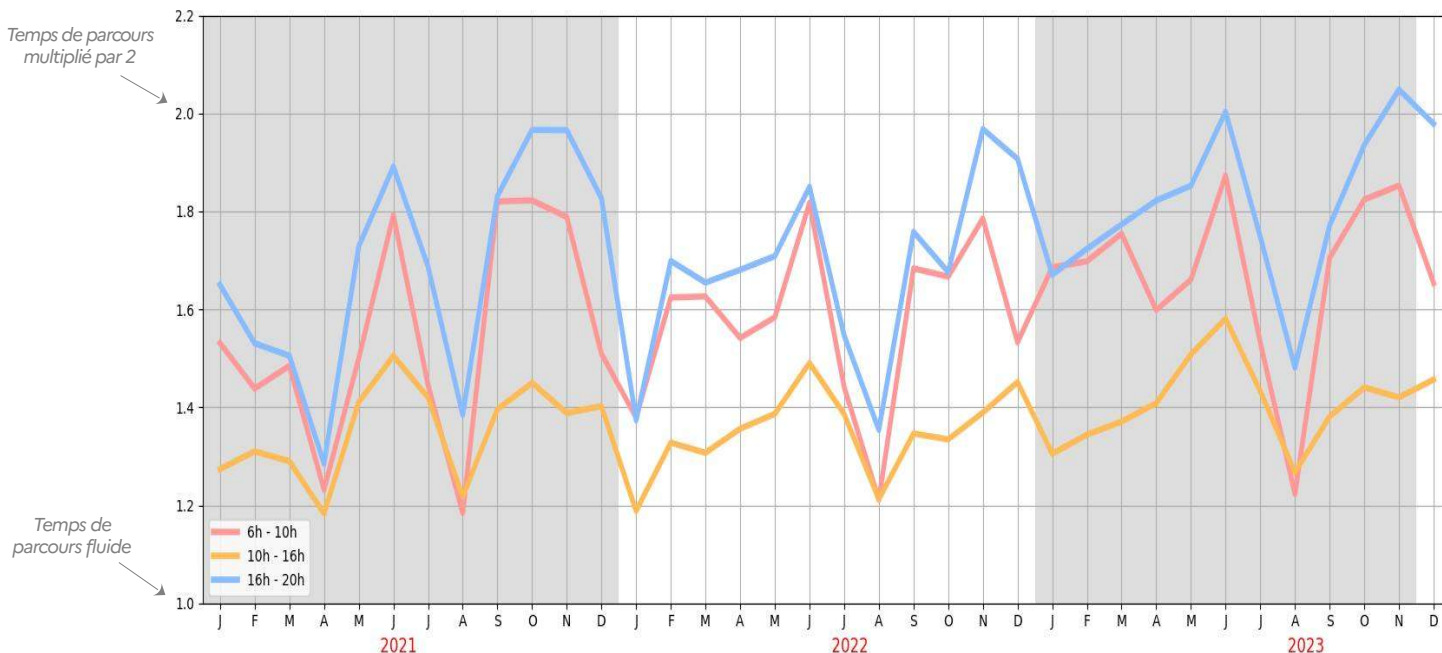
Il ressort une relative homogénéité entre les trafics mesurés en décembre 2023 et en N-1.

Les volumes de trafics sont globalement stables sur les radiales, tandis que la rocade A86 a connu une progression. En dehors, les principales hausses se situent sur la RN184 et l'A140 - sans raison particulière puisque les volumes sont équivalents au mois précédent.

## TEMPS DE PARCOURS LES JOURS OUVRÉS

Ce graphique renseigne sur les indices mensuels des temps de parcours en jours ouvré (hors WE & jours fériés), pour 3 périodes horaires, sur le réseau des voies structurantes d'agglomérations (ex : A86, A1, N118, N104, etc.) hors boulevard périphérique (BP).

Ne sont pas pris en compte les axes bidirectionnels du réseau routier national (RRN).

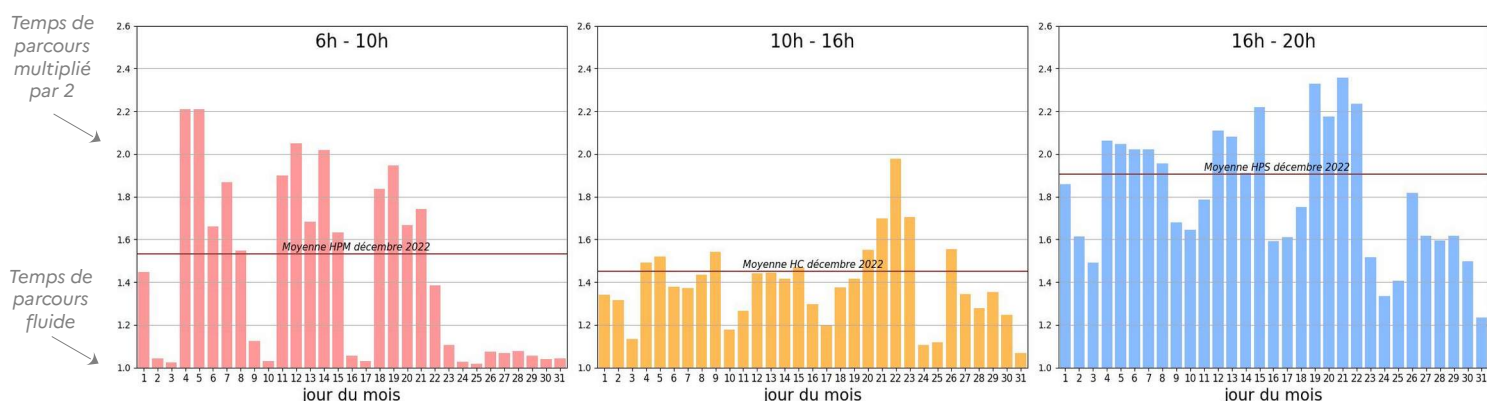


Sachant qu'au mois de décembre le réseau routier fait généralement l'objet d'une plus forte fréquentation, il ressort cependant ici une rupture avec les mois précédents compte tenu de l'amélioration des temps de parcours aux heures de pointe du soir et à plus forte raison du matin.

Néanmoins, les temps de parcours sont au-delà des références de décembre 2021 et 2022.

## TEMPS DE PARCOURS PAR JOUR ET PAR PÉRIODE HORAIRE

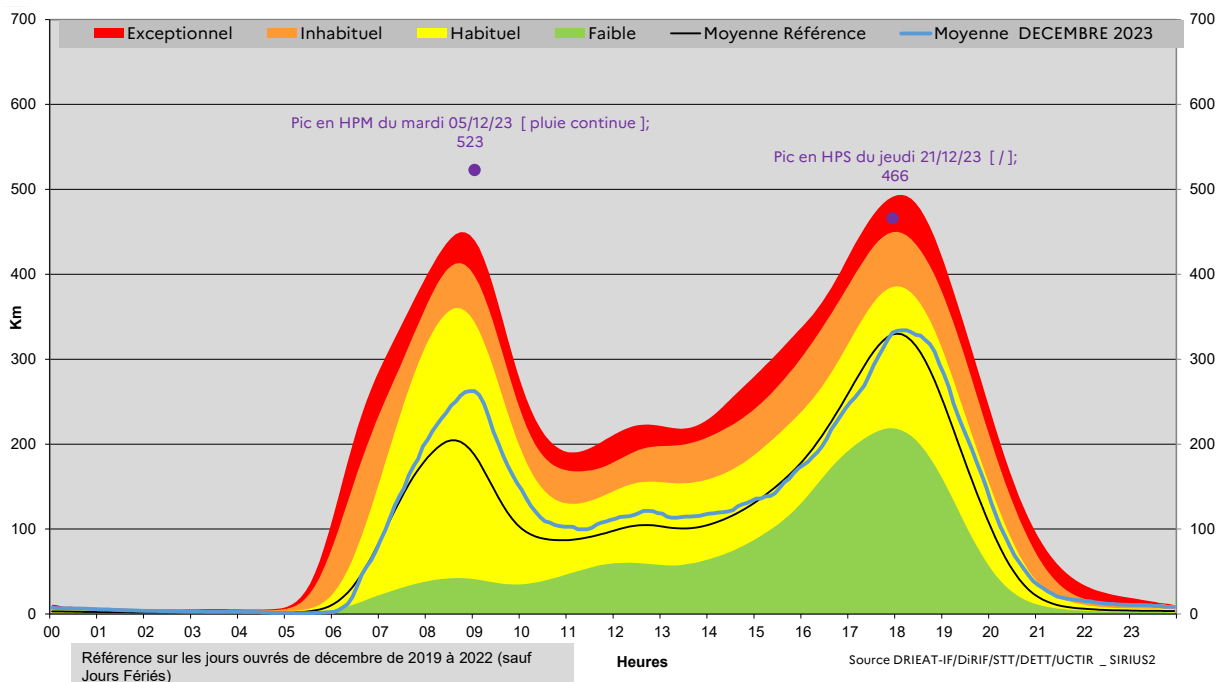
Ce graphique présente les indices de temps de parcours pour 3 périodes horaires, chaque jour du mois de décembre 2023.



Le profil de décembre 2023 se divise en deux. Les 3 premières semaines ont fait l'objet de temps de parcours dégradés à l'échelle des jours ouvrés – indépendamment de la période du matin ou du soir.

Leur amélioration intervient dès le début des congés scolaires, tout particulièrement le matin avec des temps de parcours s'approchant du régime de circulation fluide.

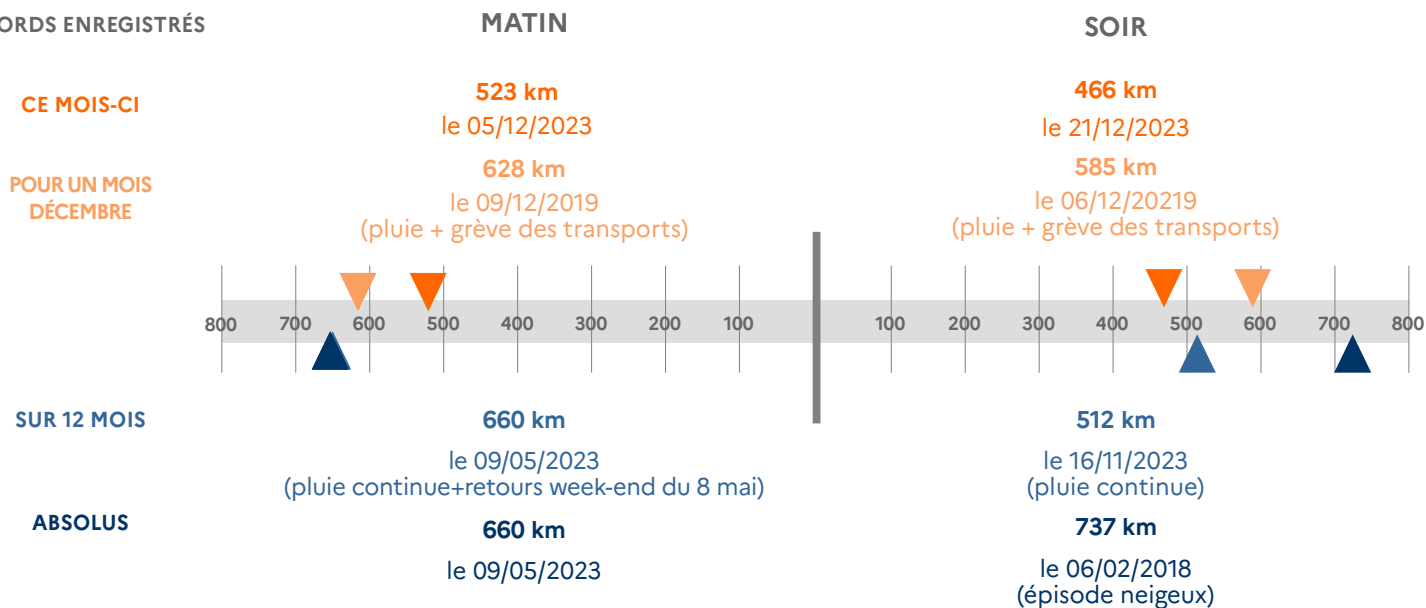
# CUMUL DE BOUCHONS DES JOURS OUVRÉS



L'intensité de la congestion a globalement supplantée la moyenne d'un mois de décembre, tout en restant à un niveau habituel.

La résorption du pic du matin est intervenue plus tardivement. La pointe du soir connaît pour sa part une trajectoire plus classique.

## RECORDS ENREGISTRÉS



## RECORDS ENREGISTRÉS

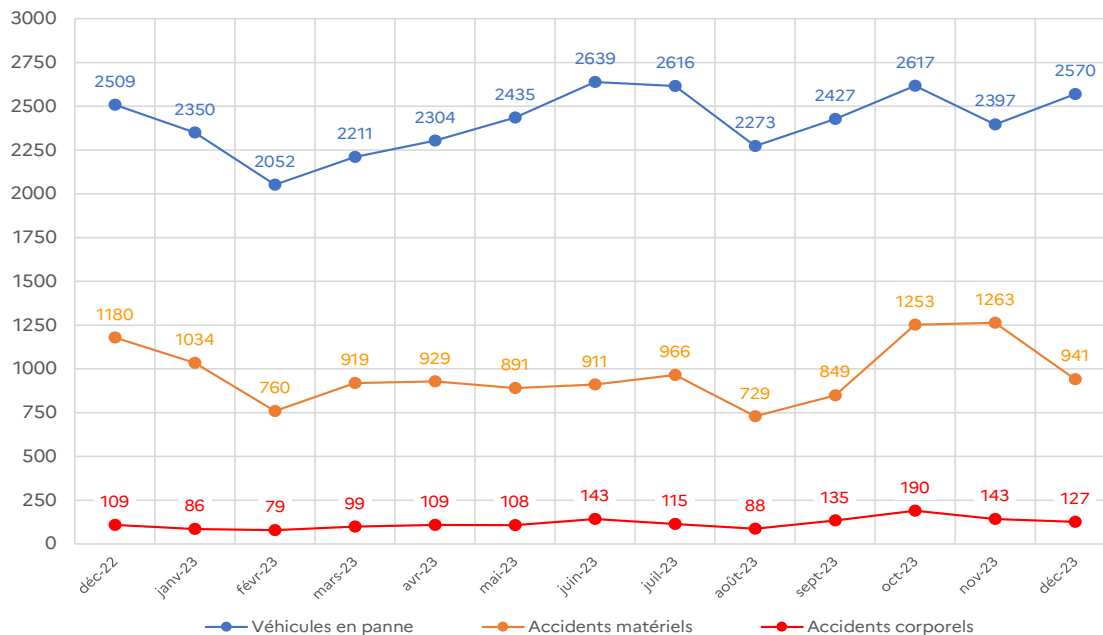
# FAITS MARQUANTS DE DÉCEMBRE 2023

L'évènement principal constitue la collision entre 3 camions qui s'est produite le 19/12 vers 05h20 sur l'A1 (sens Paris) au niveau de Roissy (95), suivie d'un incendie important en raison de la présence d'un transport de matières dangereuses (fioul).

L'axe a été aussitôt coupé dans les 2 sens de circulation pour l'intervention des secours, entraînant un bouchon d'une longueur maximale d'environ 20km en direction de Paris. La réouverture a été progressive, le sens province le jour même vers 10h30 puis le sens Paris le lendemain vers 04h50 après remise en état en urgence de l'infrastructure.

# ÉVÉNEMENTS SUR LE RÉSEAU

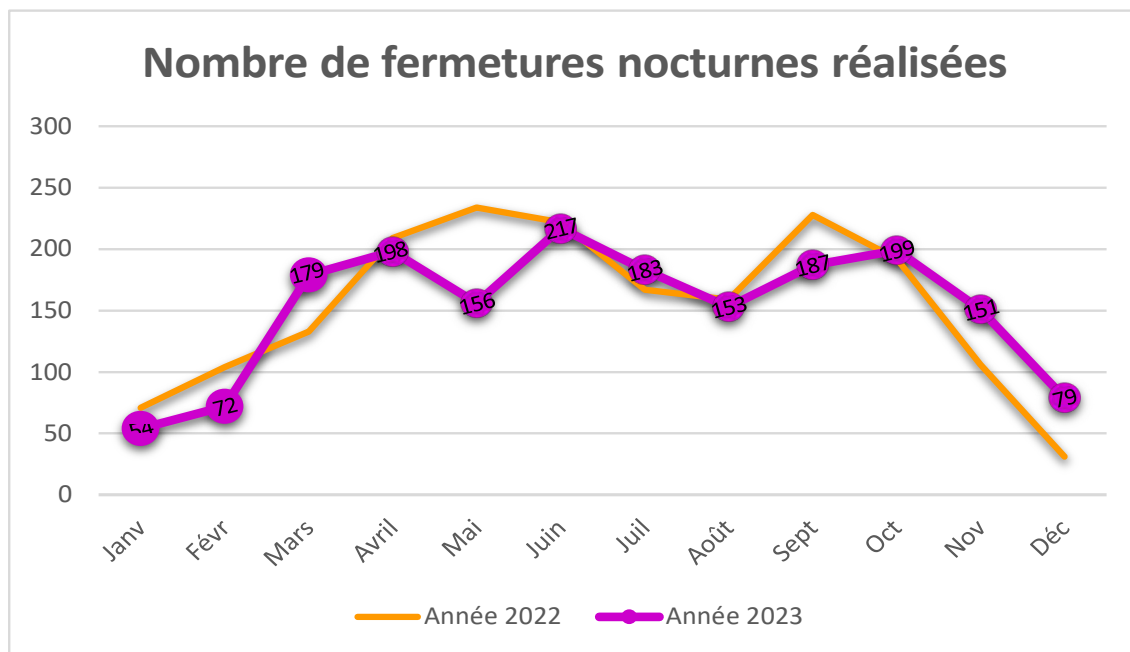
Les évènements sont ceux signalés aux opérateurs de trafic qui surveillent la circulation 24h/24.



Seul le nombre de véhicules en panne a connu un rebond.

Sur l'ensemble de l'année 2023, il a été répertorié 41 758 évènements (+ 12 % par rapport à 2022).

# ACTIONS DiRIF – ENTRETIEN ET MAINTENANCE DU RÉSEAU



Un axe fermé dans les deux sens compte pour deux fermetures distinctes.

La baisse du nombre de fermetures se précise en raison de la période de viabilité hivernale, mais le niveau reste supérieur à l'année précédente à la même époque.

Au total, il a été réalisé 1 828 fermetures nocturnes en 2023 (- 1,5 % par rapport à 2022).