

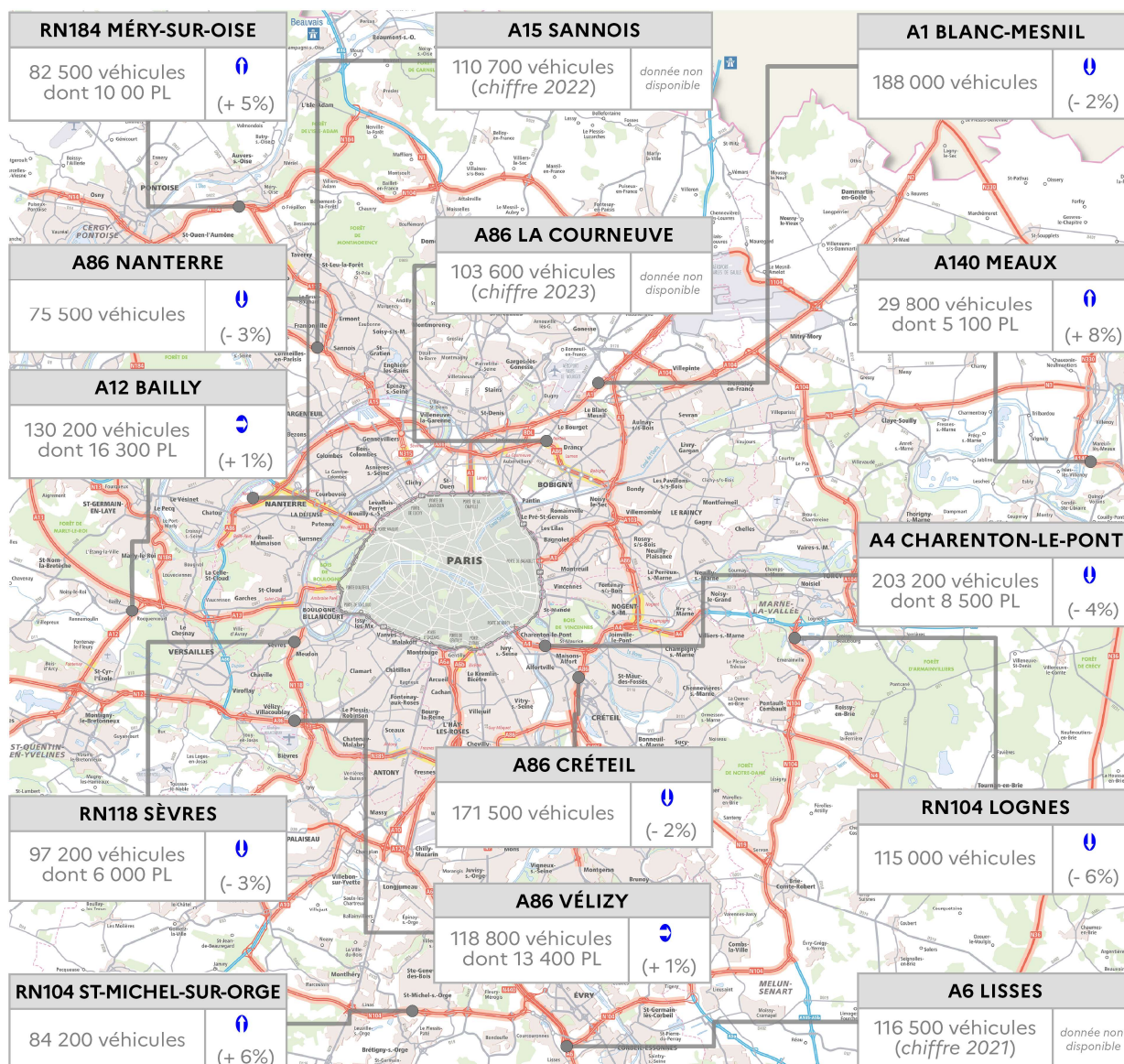
# LE TRAFIC SUR LE RRN NON CONCÉDÉ

## Tableau de bord DiRIF mensuel

Mars 2024

### DÉBITS MOYENS CONSTATÉS SUR UN JOUR OUVRÉ

Mars 2024 comparé à mars 2023



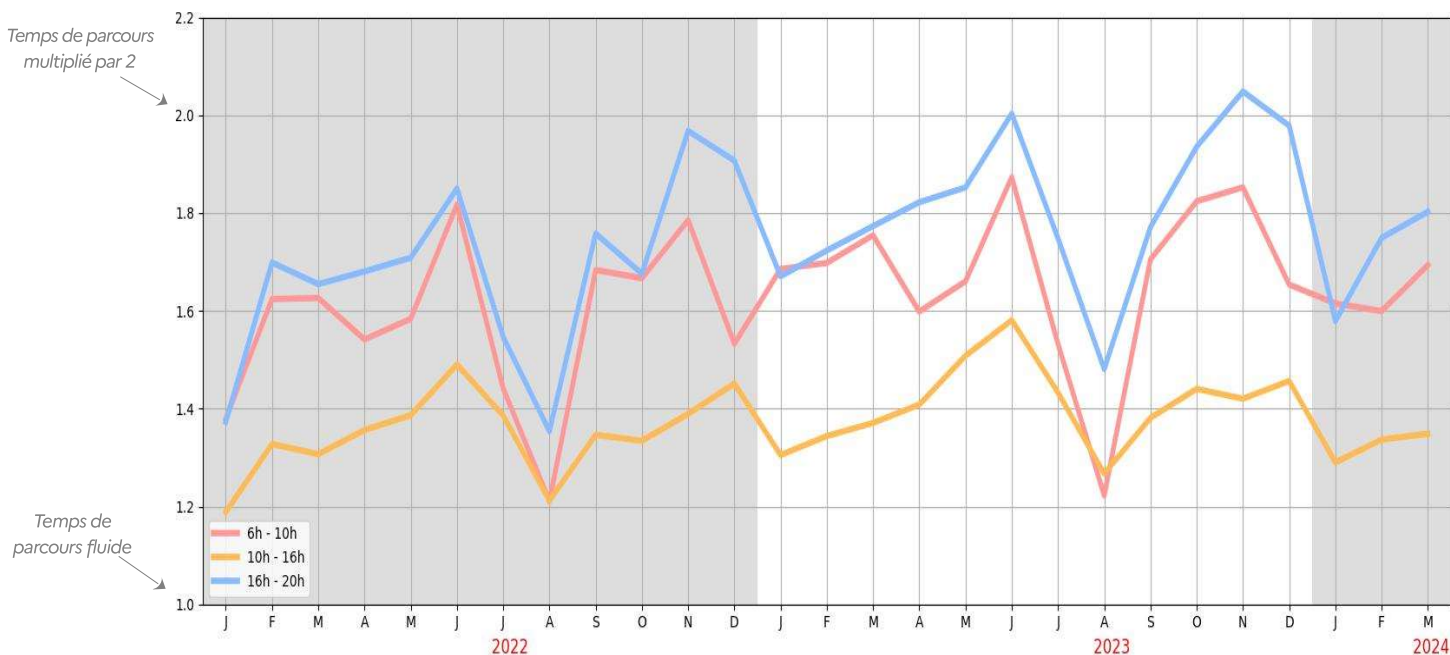
Les points de mesures considérés tiennent compte des 2 sens de circulation cumulés.  
La donnée poids lourd n'est pas disponible sur tous les points de comptage.

Les volumes de trafics sont en baisse au mois de mars, ils sont également en léger recul en comparaison à l'année dernière.

# TEMPS DE PARCOURS LES JOURS OUVRÉS

Ce graphique renseigne sur les indices mensuels des temps de parcours en jours ouvrés (hors WE & jours fériés), pour 3 périodes horaires, sur le réseau des voies structurantes (ex : A86, A1, N118, N104, etc.) hors boulevard périphérique (BP).

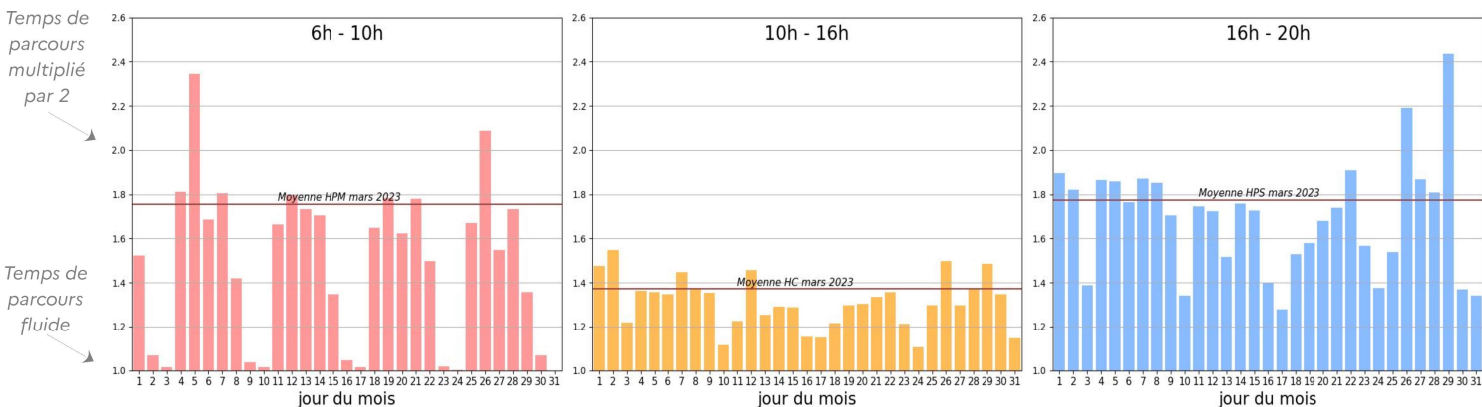
Ne sont pas pris en compte les axes bidirectionnels du réseau routier national (RRN).



Les temps de parcours sont en augmentation aux heures de pointe du matin et du soir, tandis qu'en milieu de journée ils sont relativement stables par rapport aux précédents mois.

# TEMPS DE PARCOURS PAR JOUR ET PAR PÉRIODE HORAIRE

Ce graphique présente les indices de temps de parcours pour 3 périodes horaires, chaque jour du mois de mars 2024.

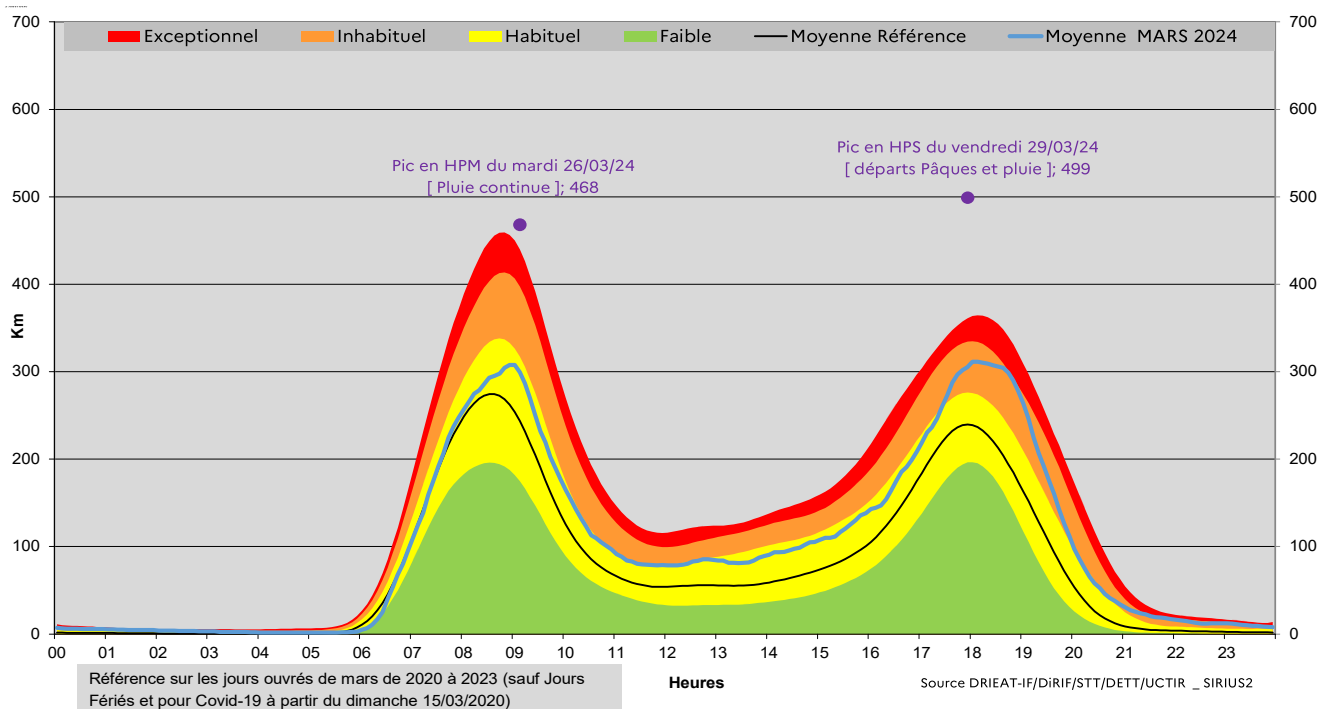


A l'échelle de mars 2024, les temps de parcours s'approchent de la moyenne de l'année dernière.

A l'heure de pointe du matin, la dégradation la plus importante a eu lieu le 05/03 et s'explique en grande partie par les perturbations connues dans l'ouest de la région et la réouverture en début de matinée du tunnel de Saint-Cloud (Cf. ci-après).

En soirée, la circulation a été difficile le 29/03 notamment avec les départs liés au week-end prolongé de Pâques et à des conditions météorologiques défavorables.

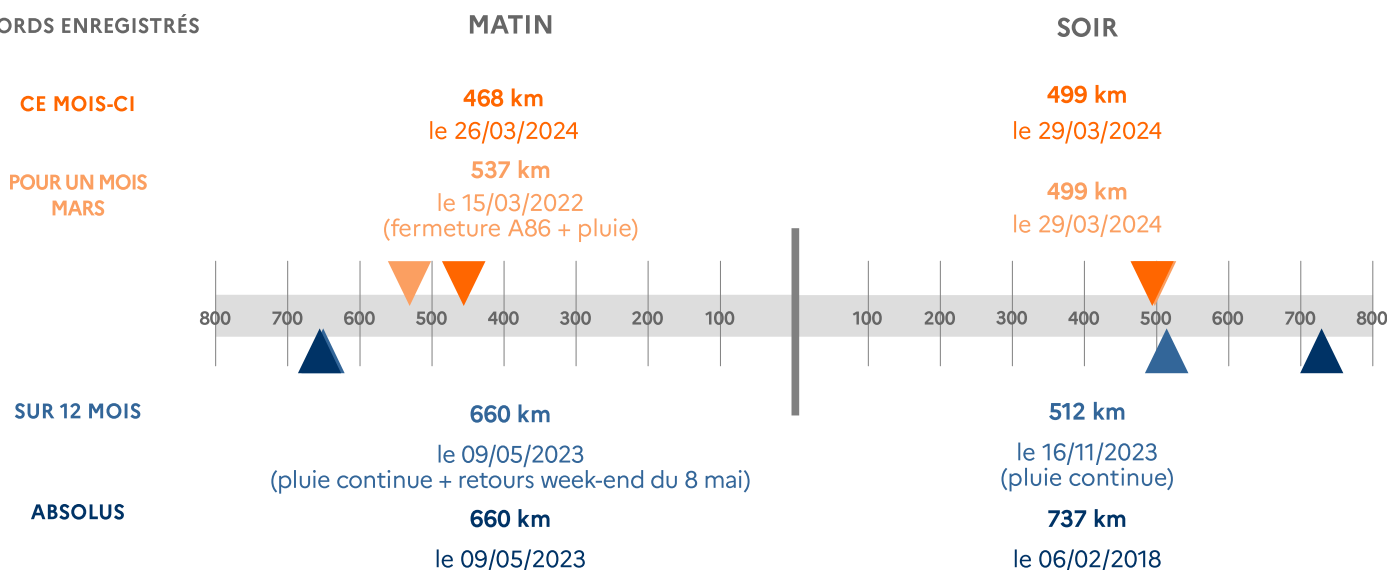
# CUMUL DE BOUCHONS DES JOURS OUVRÉS



Le pic du matin a été un peu plus prononcé que la moyenne d'un mois de mars, et dont la pointe continue par ailleurs de se décaler sur le début de matinée.

Le soir, la montée en charge démarre plus tôt avec une intensité supérieure, pour frôler le niveau exceptionnel aux alentours de 19h puis de décroître rapidement.

## RECORDS ENREGISTRÉS



## RECORDS ENREGISTRÉS

# FAITS MARQUANTS DE MARS 2024

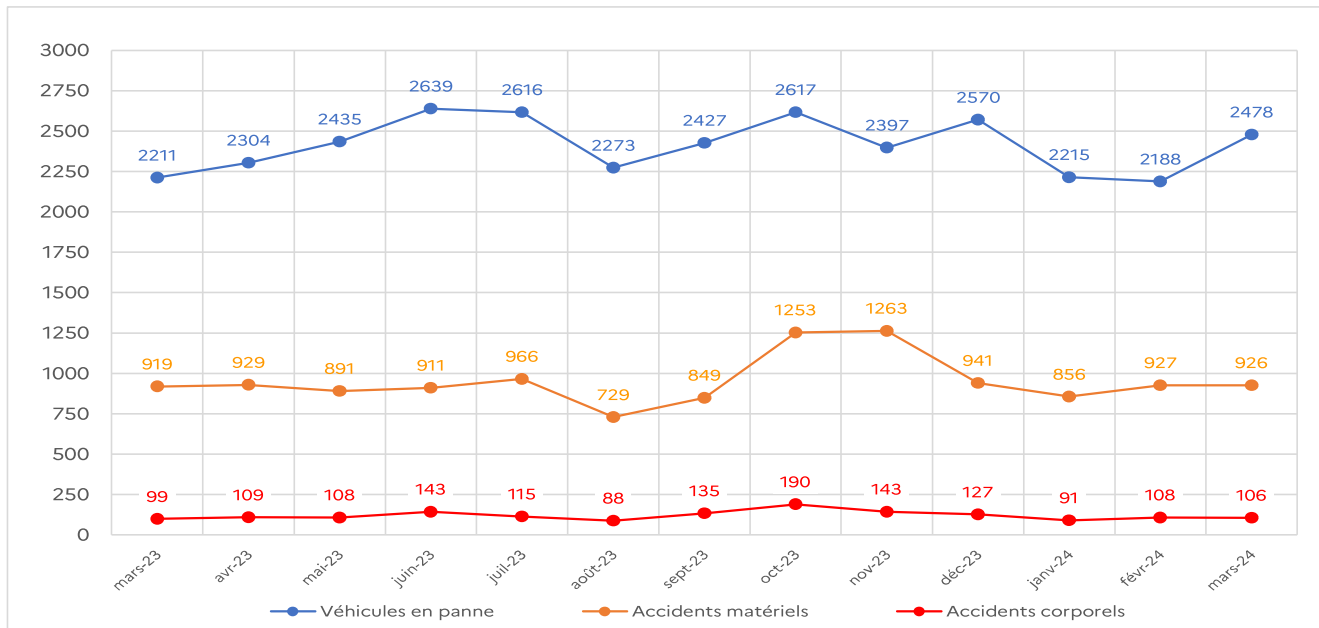
L'évènement notable s'est produit le 4, avec la fermeture exceptionnelle à 16h30 du tunnel de Saint-Cloud, sur l'A13 en direction de Paris. Cette avarie est la conséquence de l'avarie de plusieurs ventilateurs – organes indispensables au désenfumage en cas d'incendie. La fermeture de l'axe a causé une cogestion exceptionnelle sur l'A13 et l'A12. Consécutivement au remplacement de 2 ventilateurs, la réouverture complète est survenue le lendemain à 8h.

L'autre évènement constitue l'opération de démolition de la passerelle piétonne de Sannois, en surplomb de l'A15 et donnant lieu à des fermetures nocturne et à la neutralisation d'une voie dans chaque sens en journée, menée du 27/03 au 04/04.



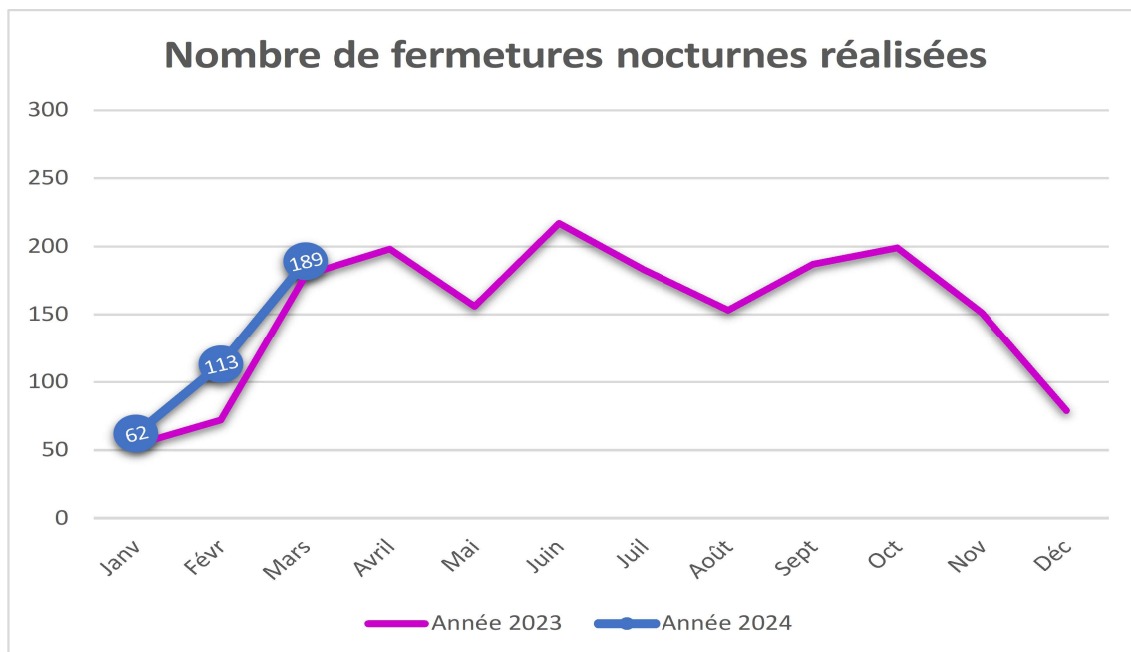
# ÉVÈNEMENTS SUR LE RÉSEAU

Les évènements sont ceux signalés aux opérateurs de trafic qui surveillent la circulation 24h/24.



Le nombre de panne connaît un rebond alors que les nombres d'accidents corporels et matériels restent stables.

# ACTIONS DIRIF – ENTRETIEN ET MAINTENANCE DU RÉSEAU



Un axe fermé dans les deux sens compte pour deux fermetures distinctes.

La viabilité hivernale touchant à son terme (15/03), les fermetures nocturnes se multiplient à nouveau et ici leur nombre supplante même celui de mars 2023.