

LE TRAFIC SUR LE RRN NON CONCÉDÉ

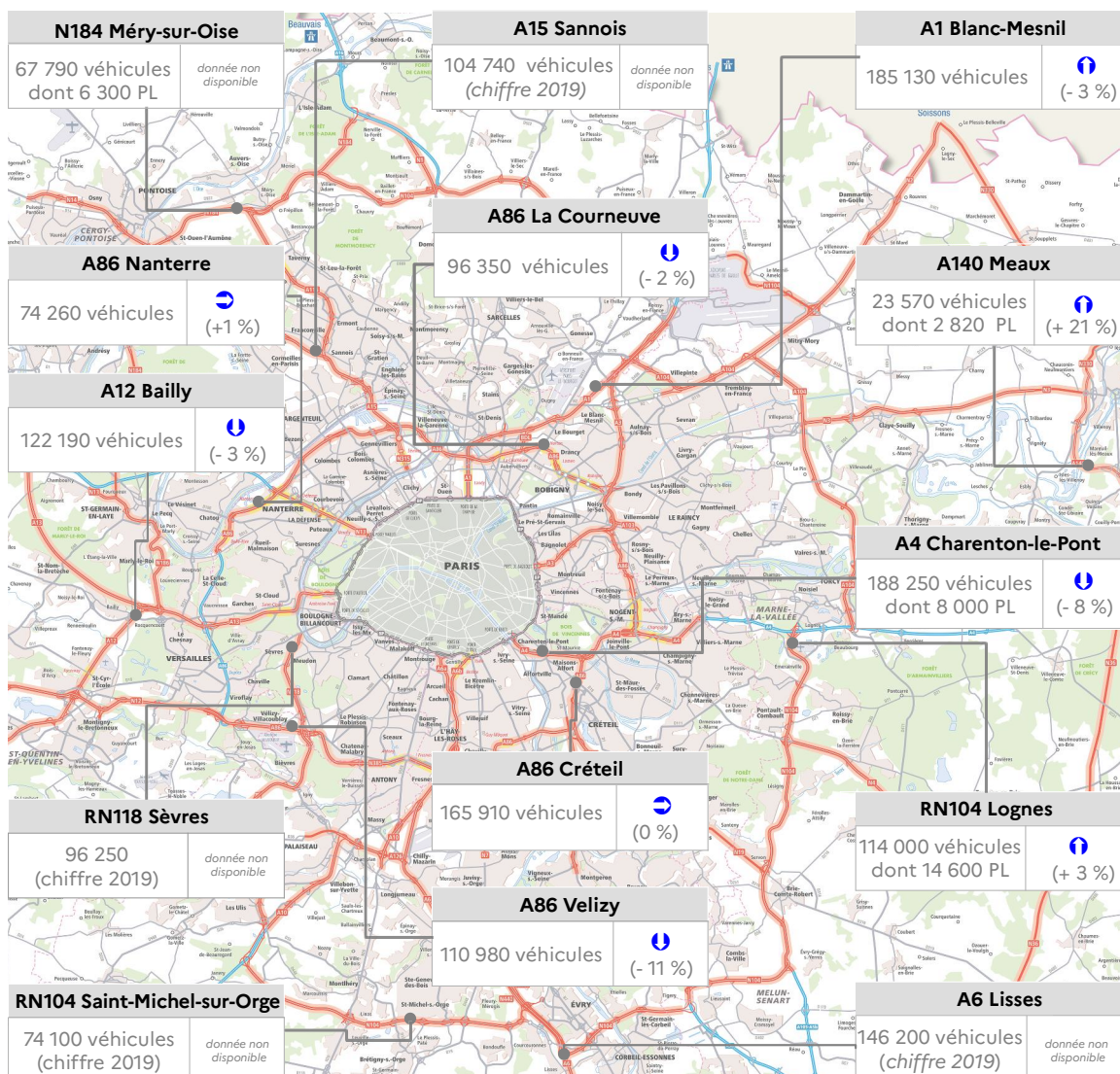
Tableau de bord DiRIF mensuel

N°7 – janvier 2023

DÉBITS MOYENS CONSTATÉS SUR UN JOUR OUVRÉ

Janvier 2023 comparé à janvier 2019*

* 2019 représente la dernière année civile pleine exempte de bouleversements consécutifs à la crise sanitaire Covid-19 (exemples : confinements, restrictions des déplacements, massification du recours au télétravail, etc.).



Les points de mesures considérés tiennent compte des 2 sens de circulation cumulés.
La donnée poids lourd n'est pas disponible sur tous les points de comptage.

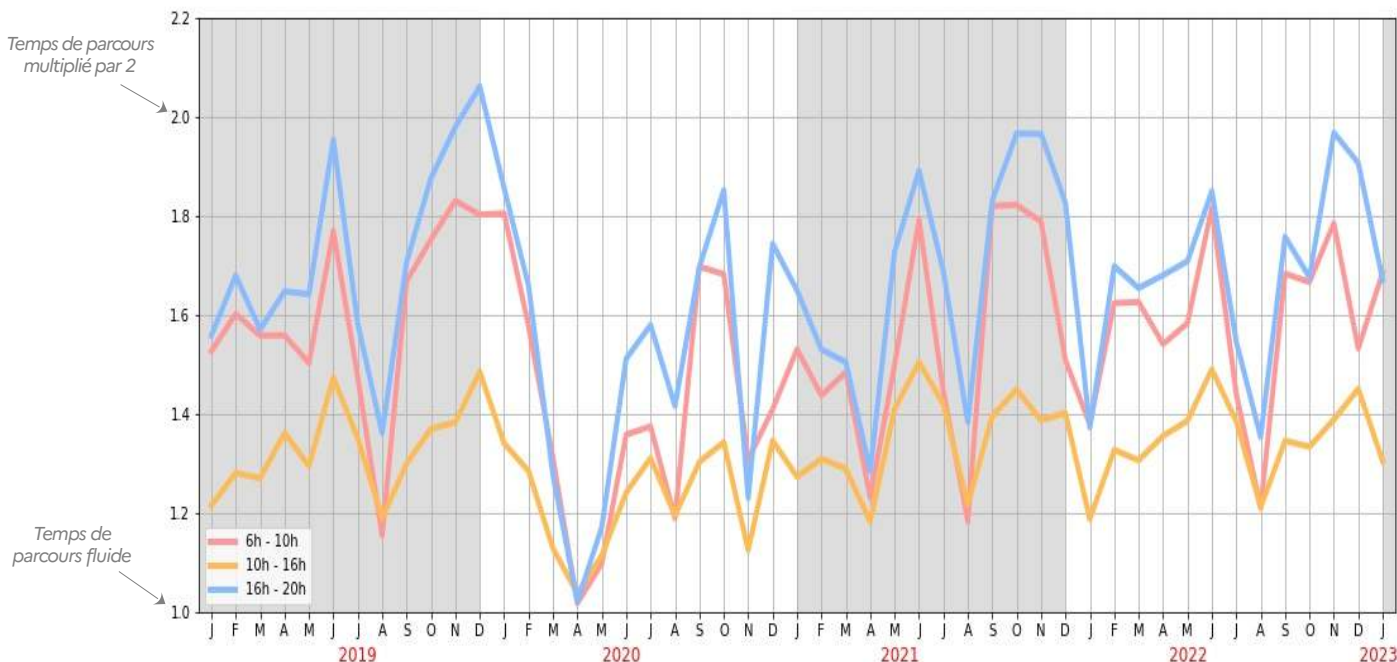
En règle générale, le mois de janvier représente un mois au cours duquel la densité du trafic routier est relativement modérée et stable.

Cette tendance s'accroît en 2023, les volumes de trafic mesurés sont dans l'ensemble légèrement inférieurs à ceux de 2019.

TEMPS DE PARCOURS LES JOURS OUVRÉS

Ce graphique renseigne sur les indices mensuels des temps de parcours en jours ouvré (hors WE & jours fériés), pour 3 périodes horaires, sur le réseau des voies structurantes d'agglomérations (ex : A86, A1, N118, N104, etc.) hors boulevard périphérique (BP).

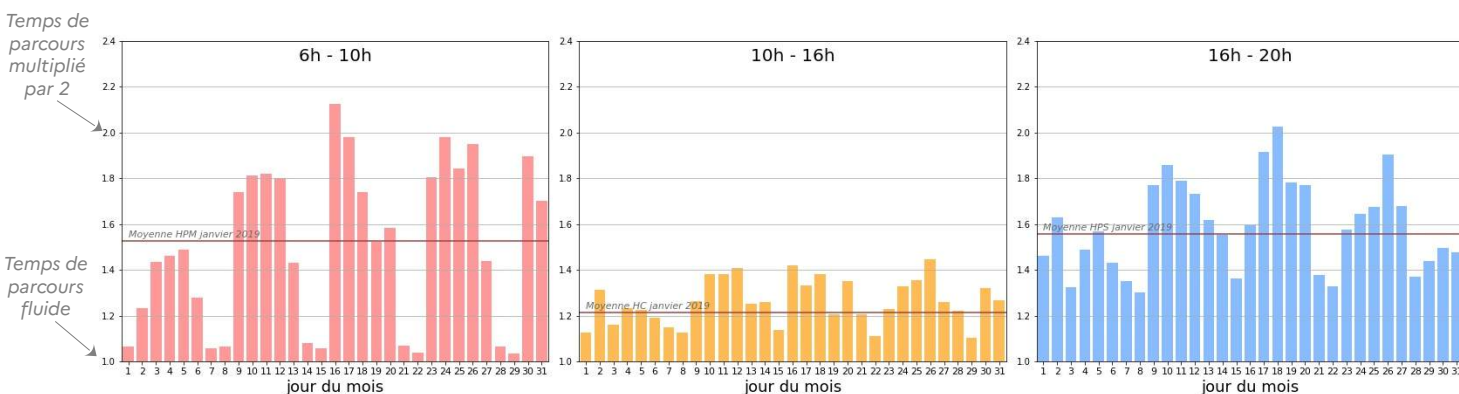
Ne sont pas pris en compte les axes bidirectionnels du réseau routier national (RRN) (ex: N330, N36, N10, N37, N14, etc).



Les temps de parcours début 2023 évoluent favorablement le soir et en heures creuses, contrairement à la période de pointe du matin qui connaît une dégradation.

TEMPS DE PARCOURS MOYEN SUR LE MOIS

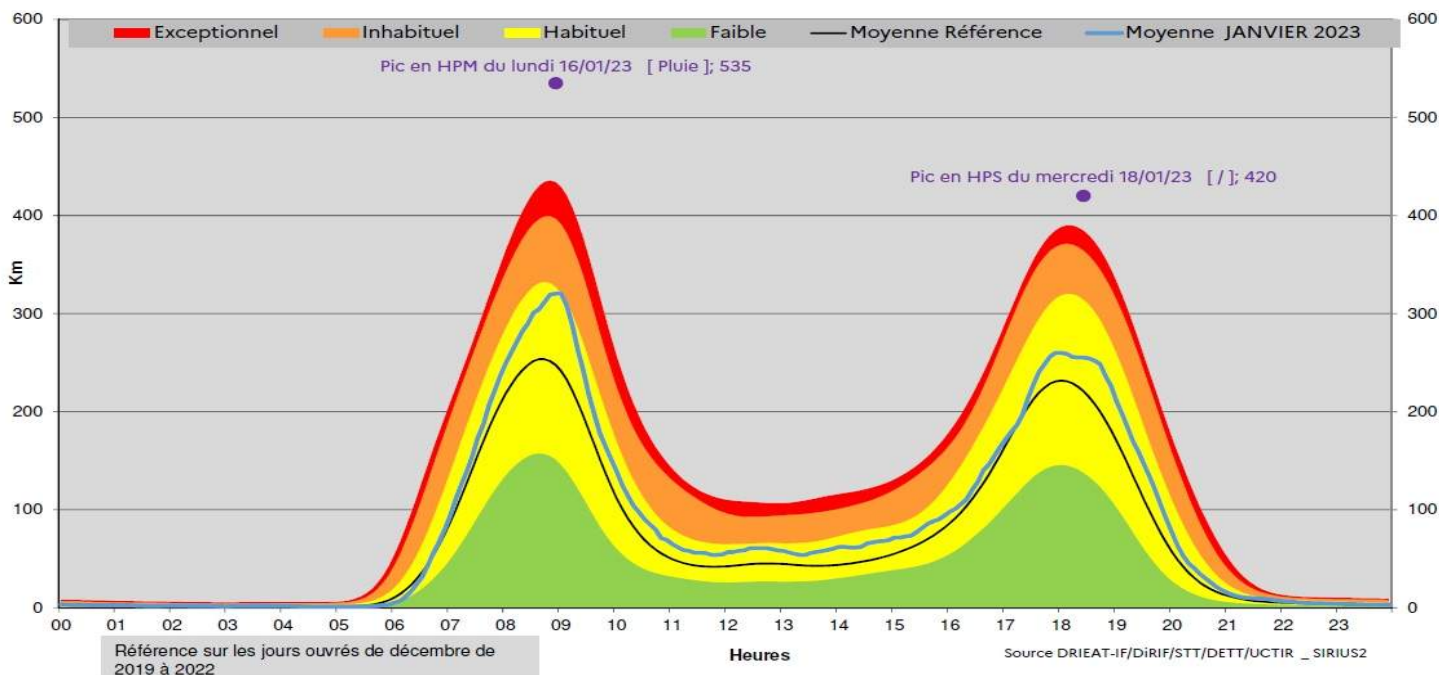
Ce graphique présente les indices de temps de parcours pour 3 périodes horaires, chaque jour du mois de janvier 2023.



A l'échelle du mois, les temps de parcours sont globalement supérieurs à la moyenne de 2019.

Une dégradation des conditions de circulation s'est produite à plusieurs reprises le matin avec même un pic élevé le 16/01, mais également le soir à compter de la deuxième semaine. La période creuse s'inscrit, dans une moindre mesure, dans cette tendance haute.

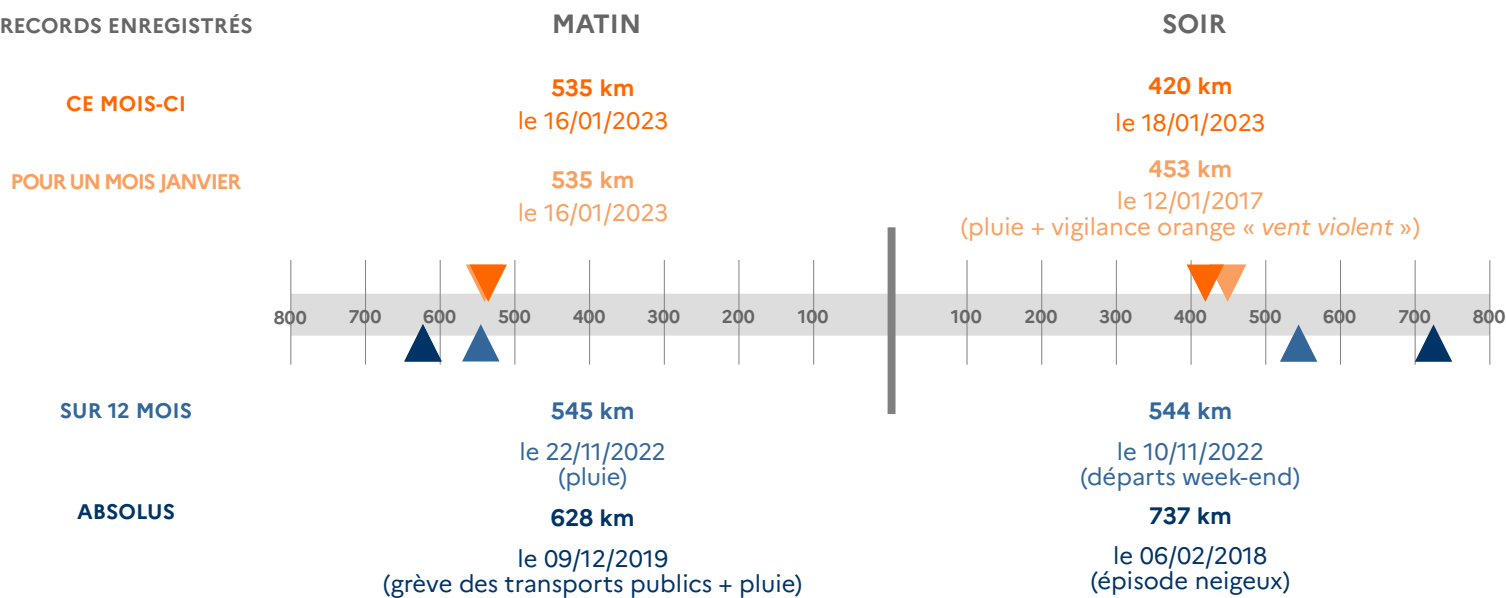
CUMUL DE BOUCHONS DES JOURS OUVRÉS



En corrélation avec l'allongement des temps de parcours précédemment mis en évidence, la congestion moyenne en janvier 2023 s'élève au-delà des mesures de références, tout en restant dans un niveau assimilé comme habituel pour un mois de janvier.

Les pointes du matin et du soir interviennent avec un léger décalage (environ +30min) par rapport à la moyenne.

RECORDS ENREGISTRÉS

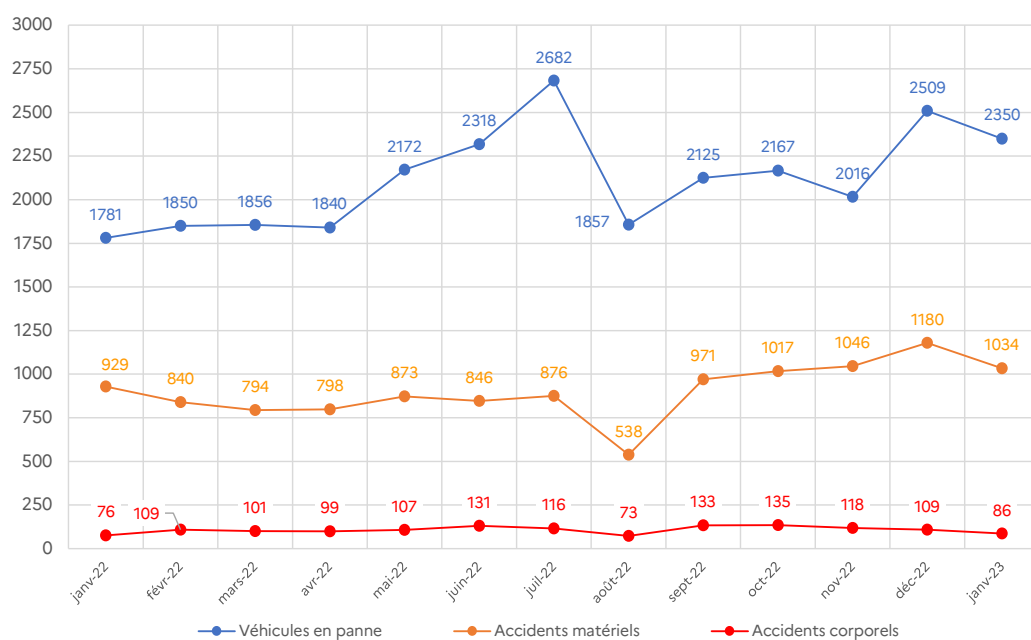


FAIT MARQUANT DE JANVIER 2023

Un événement majeur à noter : un épisode de verglas intervenu le 17/01 entre 06h et 09h sur l'A13 à hauteur de Rocquencourt (78). Celui-ci a provoqué un accident dans chaque sens de circulation à la suite d'une perte d'adhérence, impliquant au total 14 véhicules et donnant lieu à la neutralisation temporaire d'une voie sur deux dans le sens Paris-province.

ÉVÉNEMENTS SUR LE RÉSEAU

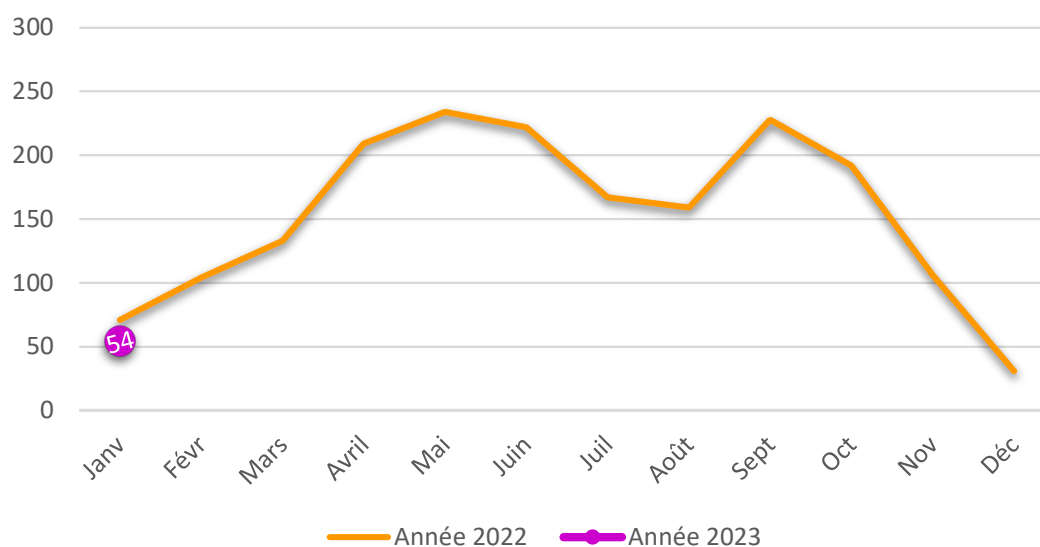
Les événements sont ceux signalés aux opérateurs de trafic qui surveillent la circulation 24h/24.



Les nombres d'accidents corporels, d'accidents matériels et de véhicules en panne sont relativement supérieurs à ceux enregistrés en janvier 2022, toutefois une baisse générale se dessine par rapport à la fin d'année dernière.

ACTIONS DiRIF – ENTRETIEN ET MAINTENANCE DU RÉSEAU

Nombre de fermetures nocturnes réalisées



Un axe fermé dans les deux sens compte pour deux fermetures distinctes.

La période de viabilité hivernale étant en cours, le nombre de fermetures nocturnes reste à un niveau bas.